

NEWSLETTER

Point agenda

Du 12 au 28 avril 2014 :

Vacances de Printemps

Mardi 29 et mercredi 30 avril 2014 :

2^{ème} Brevet Blanc

Vendredis 2 et 9 mai 2014 :

Evaluations d'Histoire des Arts

Du 2 au 7 mai 2014 :

Oraux de langues pour les TS et TES

Samedi 17 mai 2014 :

Célébration des Professions de Foi

Mardi 20 mai 2014 :

Evaluation d'EPS en CCF pour les Terminales

Jeudi 22 mai 2014 :

Visite de l'établissement par les futurs élèves de 6^{ème} à partir de 18h au 16 allée des Hêtres

Samedi 24 mai 2014 :

Célébration des Baptêmes et des 1^{ères} Communions

Du 26 au 28 mai 2014 :

Evaluations de Capacités Expérimentales SVT – Physique/Chimie pour les TS

Du 29 mai au 1^{er} juin 2014 :

Pont de l'Ascension

Lundi 9 juin 2014 :

Lundi de Pentecôte

Du 18 au 20 juin 2014 :

Epreuves anticipées de 1^{ère}

Du 17 au 23 juin 2014 :

Epreuves écrites du baccalauréat

Du 24 au 30 juin 2014 :

Oraux de Français pour les 1^{ères}

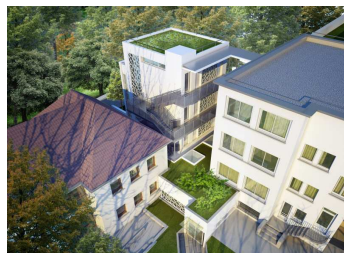
Jeudi 26 et vendredi 27 juin 2014 :

Brevet des Collèges pour les 3^{èmes}

L'Edito

Chers membres de la communauté éducative de Saint Louis – Sainte Clotilde,

Les travaux de rénovation de l'établissement vont pouvoir commencer ! Du 14 au 25 avril 2014 aura lieu la démolition du bâtiment B. Ensuite, les travaux reprendront le 14 juin 2014.



Le projet consiste à construire un nouveau bâtiment et à mettre aux normes PMR (personnes à mobilité réduite) l'ensemble de l'établissement afin de pouvoir accueillir les élèves dans de bonnes conditions. Ce nouveau bâtiment sera relié par les passerelles au bâtiment Collège existant.

Durant ces travaux, le fonctionnement quotidien de l'établissement sera impacté à partir de septembre 2014. Nous avons prévu d'externaliser les cours de Premières et Terminales dans les locaux de l'école d'assistant(e)s dentaires situé au 98, chemin des Bourdons à Gagny, cet établissement étant situé à 3 minutes de notre école.

Tous les élèves déjeuneront sur le site de Saint-Louis au 16 allée des Hêtres avec des aménagements horaires et l'installation d'une extension provisoire du self. Les élèves seront accompagnés dans leurs déplacements d'un site à l'autre.

Afin d'assurer la sécurité durant les travaux, la rentrée des élèves, sur le site de Sainte-Clotilde, se fera par l'entrée située au 38 allée de l'Ermitage au lieu du 37 allée de La Fontaine.

Oui, un effort sera demandé à chacun durant cette période pour un résultat attendu de qualité et pour le confort de tous les élèves et du personnel.



Enfin, chers partenaires, la rénovation de l'établissement est une nécessité. Il est prévu de nouvelles salles de cours :

- Un laboratoire de Sciences ;
- Une salle informatique ;
- Une salle d'Arts Plastiques.

Ce projet immobilier apportera vraiment une valeur ajoutée à notre établissement et à son rayonnement dans la Seine-Saint-Denis.

Au cours de ce trimestre, les équipes pédagogiques de notre établissement ont fait vivre différentes actions aux élèves. Je vous laisse découvrir quelques exemples.

Il ne me reste plus qu'à vous souhaiter de très bonnes vacances de Pâques.

LEON SEXTIUS
Chef d'Etablissement coordinateur

Actions internes

➤ Le calendrier de fin d'année

En raison des travaux et des examens, voici le calendrier de fin d'année :

- Fin des cours pour les 6^{ème} / 5^{ème} / 4^{ème} : vendredi 20 juin 2014 après les cours
- Fin des cours pour les 3^{ème} : mardi 17 juin à 12h10
- Fin des cours pour les 2^{nde} / 1^{ère} : vendredi 13 juin après les cours
- Fin des cours pour les T^{erm} : mardi 10 juin après les cours

➤ L'atelier théâtre de M. Robin

La scuola de arte... Pourquoi un atelier Théâtre cette année ? Pour s'exprimer, pour être vrai en faisant le faux, pour partager, en français, en anglais, des sketches avec Roméo et sa Juliette, Dom Juan et les paysannes, Phèdre et sa servante, Shakespeare et bien d'autres personnages truculents. Peut-être partagerons-nous cela courant Mai ou début Juin ou garderons tout au chaud pour 2015... ?



➤ Le carnaval de mi-carême

C'est avec soleil et bonne humeur que les enfants des classes de maternelle et primaire se sont déguisés pour défiler dans les rues du Raincy accompagnés de leur maitresse le jeudi 27 mars dernier.



Les enfants se sont ensuite retrouvés dans la cour de l'école pour un goûter collectif suivi de danses et de jeux.

➤ **Le concours « Ma Maison du futur »**

Le développement durable se décline en trois volets : social, économique et environnemental. Après étude de ces trois volets, Mme Ange a demandé aux élèves du projet planète bleue de réfléchir à l'élaboration d'une maison du futur qui pourrait au mieux répondre au respect de ces critères environnementaux et économiques. Les axes de réflexion étaient : l'utilisation optimale des ressources naturelles, le souci de maintenir si possible la biodiversité environnante, et peut-être cohabiter avec si cela est envisageable, le recyclage des aliments et des matériaux de tous les jours et un habitat qui pourrait éventuellement se fondre dans le paysage sans le perturber.

Que d'exigences ! Mais bon l'opération « ma maquette de la maison du futur » était lancée.

Les premières semaines, les élèves ont réfléchi aux matériaux qu'ils allaient utiliser, leurs avantages et leurs inconvénients, et ont établi des fiches avec ceux qu'ils avaient choisis. Enfin, le jeudi 3 avril les maisons, toutes plus jolies, originales et bien pensées ont été présentées au jury : baies vitrées, panneaux solaires, tri des déchets, recyclage des eaux usées, compost, bois, toiture végétale, isolation à base de chanvre, paille, laine de mouton ou ouate de cellulose, puits canadien...

Nous remercierons les parents qui ont visiblement mis la main à la pâte...

Le jury était composé de Mme BOUKARI, Responsable 6^{ème}/5^{ème}, M.SEXTIUS, Chef d'établissement Coordinateur, et M. BOSSE, Directeur adjoint. Les résultats de ce concours sont les suivants :

- **Gaily Emma et Planchais Nolwenn 17/20**
- **Cormenier Valentin, Kojcic Maksim et Keslassy Noah 15/20**
- **Goncalves Manon et Nafti Donia 14/20**
- **El Badaoui Salim et Lagier Arthur 13,5/20**
- **Le Bon Jade, Ross Lola et Jolivet Léna 12,5/20**
- **Karakaya Alexia et Boubekeur Célia 12,5/20**
- **Jeanne Eva et Lisbona Mathilde 12/20**
- **Gros Oscar-Kim et Da Costa Pierre-Joaquim 11,5/20**
- **Djaïz Evan et Lafon Rubens 10,5/20**

Bravo à tous !!!



1er prix

➤ **Le forum des métiers**



Le samedi 29 mars 2014 a eu lieu, à Sainte Clotilde, la première édition du forum des métiers pour les élèves de Seconde. Au cours de cette matinée, des parents d'élèves sont venus présenter leur métier aux jeunes sous forme de Speed-dating.

L'objectif était de présenter des exemples de métiers aux élèves de seconde pour faciliter leur choix d'orientation. Une quinzaine de métiers étaient représentés dans différents domaines :

- Médical,
- Paramédical,
- Informatique,
- Ingénierie,
- Hôtellerie, loisirs,
- Marketing,



- Tertiaire
- Armée, Police,
- Commercial,
- Insertion,
- Presse,
- Enseignement.

Les représentants de ces différents domaines passaient dans les classes où ils étaient attendus par des groupes d'une dizaine d'élèves.

Les parents et les élèves de seconde ont semblé satisfaits de cette opération qui se renouvellera l'an prochain avec quelques améliorations.

➤ **L'opération « Bol de Riz »**

Comme l'année passée, les élèves du collège et du lycée ont eu la possibilité de participer à l'opération « Bol de Riz » le jeudi 10 avril. Le montant du repas de chaque élève inscrit sera reversé au CCFD (Comité Contre la Faim et pour le Développement). Merci à tous ceux qui ont participé.

➤ **Les résultats des examens blancs**

Bilan du Brevet Blanc

NB ELEVES PRESENTES	157	
NB ELEVES RECUS	144	91,72%
NB ELEVES NON RECUS	13	8,28%
NB MENTION AB	52	33,12%
NB MENTION B	36	22,93%
NB MENTION TB	7	4,46%
MOYENNE GENERALE	12,70	

Bilan du Bac Blanc

Série	L	ES	S	Taux de réussite
Reçu	11	25	39	63,03%
Oral	7	9	14	25,21%
Refusé	0	3	11	11,76%
Mention T.B.	1	1	3	
Mention B.	0	3	7	
Mention A.B.	1	1	4	

Actions externes

➤ **Le concours d'éloquence**



« Tout ce que tu ne sais pas donner te possède... Bonjour à toutes et à tous ! Je suis Edgar LE BRAS ! Enfin, c'est ainsi que l'on me nomme. Quelle différence me direz-vous ? C'est une bonne question. Mais je vous répondrai par une autre question. Est-on seulement un prénom ? »

Voici les premières phrases du texte prononcé par Edgar, élève de 1^{ère} L, durant les sélections régionales du concours d'éloquence du Lions Club le 5 avril dernier. Il n'a hélas pas été retenu pour la finale. Félicitations tout de même à notre jeune orateur pour sa participation.

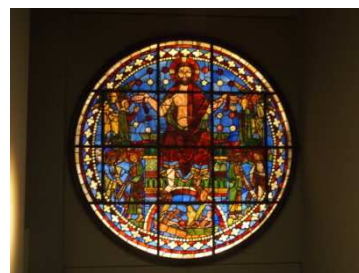
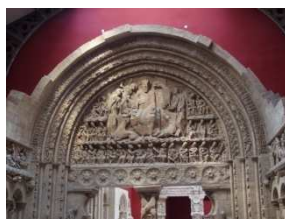


➤ **Cité de l'Architecture et du Patrimoine, Paris-Story**

Dans le cadre de la Pastorale, Mme Stéphanie Vial est intervenue dans l'établissement auprès des élèves des classes de 6^{ème} afin de leur présenter, via une vidéo-projection, comment lire une œuvre d'art et quels sont les symboles de la chrétienté que l'on retrouve dans l'Art (architecture, peinture, sculpture, etc.) tout au long de notre histoire.

Ces conférences ont abouti à des sorties à la Cité de l'Architecture et du Patrimoine pour chacune des classes. Au cours de ces sorties, les élèves devaient retrouver le sens de lecture des œuvres exposées et les différents symboles expliqués auparavant.

Tout au long de cette journée, les enfants ont pu découvrir Paris, d'une part au cours de leur pique-nique au Trocadero avec vue sur la Tour Eiffel, et d'autre part au travers de la projection de « Paris-Story » : il s'agit d'un film sur grand écran constituant une véritable machine à remonter le temps. De Lutèce aux grands changements du XX^e siècle, Paris-Story fait revivre les grandes Invasions, les époques romane et gothique, la Renaissance, le grand siècle de Louis XIV, la révolution et l'Empire, sans oublier la restructuration urbaine avec Napoléon III et Haussmann.



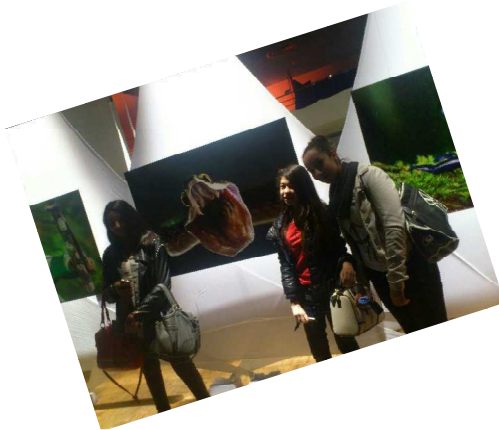
➤ **L'A.S. Foot**

L'équipe de Football de l'Association Sportive de notre établissement, entraînée par M. LE, est arrivée 6^{ème} sur 13 au championnat de l'UNSS Foot. Bravo à tous !!!



➤ **L'exposition Latitudes Animales**

Dans le cadre du projet Planète Bleue Mme Ange, professeur de SVT, a emmené la classe de 5^{ème} 4 à l'exposition LATITUDES ANIMALES organisée par Tony CROCETTA, photographe animalier. L'exposition a été l'occasion pour les élèves de faire le grand écart, de l'Arctique aux Falkland et de l'Alaska à l'Afrique en passant par la Guyane grâce à la présence de photographes de renom.



Au cours de la matinée, les élèves ont aussi assisté à une conférence de Mathieu Pujol, qui a retracé pour eux une de ses expériences. En effet, à l'occasion de l'exposition « Ours, Mythes et Réalités », le photographe animalier a décidé de partir à la recherche de l'Ours des Pyrénées. Entre mai et novembre 2013, il aura parcouru les sentiers pour tenter de vivre la rencontre avec l'animal emblématique. C'est quasiment au terme des 65 jours d'exploration que Mathieu Pujol aperçoit au loin une femelle et ses deux petits grimpan une colline à une allure rapide.



➤ **Les Olympiades de Mathématiques**

Cette année encore des élèves volontaires de 1^{ère} S ont participé aux olympiades de Mathématiques le Mercredi 19 Mars. L'objectif est de favoriser l'émergence d'une nouvelle culture scientifique en stimulant le goût de la recherche chez les élèves. Les lycéens de première de toutes les séries peuvent participer. Les Olympiades nationales de mathématiques permettent d'aborder autrement des problèmes mathématiques et de souligner le lien entre les mathématiques et les autres sciences.



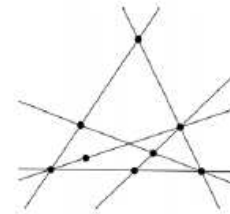
Chaque épreuve académique comporte quatre exercices. Elle dure quatre heures. Deux exercices sont communs à toutes les académies. 35 élèves ont composé chez nous : ils venaient du lycée Alfred Nobel, de Blanche de Castille et de nos classes de 1-S.

Les académies corrigent les copies et établissent leur palmarès. Chacune d'entre elles organise une remise des prix. Elles transmettent au groupe national les meilleures copies, le palmarès et les énoncés des exercices académiques. Le groupe national établit alors le palmarès national, qui peut être décliné suivant les séries. Le ministère et les partenaires associatifs ou privés organisent une cérémonie de remise des prix nationaux qui aura lieu le 4 Juin.

Cette année, on leur proposait de réfléchir sur des figures « équilibrées », des chemins les plus courts possibles, sur des suites à 16 temps ou sur des algorithmes, voir des extraits ci-dessous.

La plupart des élèves ont tenu les 4 heures. Nous attendons avec impatience de savoir si l'une ou l'autre des compositions a retenu l'œil de la commission nationale, et si nous avons pu rivaliser avec les prestigieux lycées parisiens.

La figure ci-contre est constituée d'un ensemble de droites (ici, 6 droites) et de points marqués (ici, 8 points). Elle possède la propriété suivante :
Sur chacune de ces droites, il y a exactement trois points marqués.



Une figure vérifiant cette propriété est dite *équilibrée*.

1. Construire une figure équilibrée constituée :
a. de 7 points marqués et 5 droites ;
b. de 9 points marqués et 8 droites.

2. Un mathématicien qui était présent propose une autre solution : « On pourrait relier Alençon et Délançon par un triangle isocèle (triangle AED de la fig. 4), puis Bélançon et Célançon par un triangle isocèle de même forme (triangle BFC) et relier les deux sommets E et F comme le suggère la figure ci-contre ».
Si EF = 20 km, le réseau routier envisagé sur la figure 4 est-il plus court que ceux proposés par les assistants ?



Une suite à 16 temps

Chacun des nombres entiers, de 1 à 16, est inscrit dans une des 16 cases du tableau suivant :

a_1	a_2	a_3	a_4	a_5	a_6	a_7	a_8	a_9	a_{10}	a_{11}	a_{12}	a_{13}	a_{14}	a_{15}	a_{16}
-------	-------	-------	-------	-------	-------	-------	-------	-------	----------	----------	----------	----------	----------	----------	----------

Pour chaque groupe de trois cases consécutives, on calcule la somme des trois nombres contenus dans les trois cases.

1. Prouver qu'il n'est pas possible que toutes ces sommes soient strictement inférieures à 24.
2. Est-il possible que toutes ces sommes soient inférieures ou égales à 24 ?



Qui est entré dans l'algorithme ?

On note U la fonction qui à tout nombre positif N associe le chiffre des unités de son écriture décimale.

Ainsi $U(345) = 5$ et $U(1073, 7) = 3$, etc.

On suppose cette fonction préprogrammée dans l'ordinateur, de sorte qu'elle peut être appelée dans l'algorithme ci-contre, qui comporte aussi l'instruction TANT QUE, avec le risque de voir le programme tourner indéfiniment si la condition d'arrêt (ici $K = L$) ne se rencontre pas.

DECLARATION DES VARIABLES

K (variable de type nombre)
 L (variable de type nombre)

DEBUT DE L'ALGORITHME

AFFICHER « Choisir un entier positif K »

LIRE K

L PREND LA VALEUR 0

TANT QUE K est différent de L , FAIRE

L PREND LA VALEUR K

K PREND LA VALEUR $(K + U(K))/2$

FIN TANT QUE

AFFICHER L

FIN DE L'ALGORITHME

Sorties et voyages à venir

- Au troisième trimestre, dans le cadre du projet Europe initié par Mme BOUKARI, des élèves de 6^{ème} partiront à la découverte de l'Europe au travers de trois sorties :
 - Le 13 mai, Strasbourg accueillera l'atelier Europe pour une visite de sa cathédrale et son horloge astronomique. Les élèves traverseront en bateau-mouche le quartier de La Petite France. Après avoir pique-niqué au Jardin des Deux Rives, ils traverseront le Pont de L'Europe pour une escale à Kehl où ils savoureront une glace avant de reprendre le TGV ;
 - Le 27 mai, départ pour Londres. Les élèves se rendront au 10 Downing Street (résidence du Premier Ministre) puis assisteront à la relève de la garde avant de découvrir Buckingham Palace et St James Park sous le regard du London Eye. Ils se régaleront d'une Fish & Chip avant de rejoindre la Tour de Londres et son célèbre Tower Bidge, la Cathédrale St Paul, Picadilly Circus et Oxford Street ;
 - Le 12 juin, nos européens sont attendus à Bruxelles pour une visite de Mini-Europe, du Musée du Chocolat et de la Cathédrale St Michel et Gudule. Après avoir goûté aux célèbres frites belges, ils feront un jeu de piste sur la Grand-Place qui leur permettra de découvrir les différentes corporations et dégusteront une gaufre devant le Manneken-Pis.
- A l'initiative de leurs professeurs d'anglais, M. Robin et Sohou, et Mmes Drouineau et Knott, les élèves des classes de 3^{ème} assisteront le 13 mai à une représentation de « TWAINHEART », en anglais, au théâtre Georges Brassens de Villemomble. Cette pièce sera donnée par le DRAMA TIES Theater Company, à 14h30. Les textes spécialement adaptés et préparés en classe permettront aux élèves une compréhension aisée.
- Poursuivant ses ateliers sur le thème du « Corps dans l'art », Mme Dubois emmènera, le 16 mai, les élèves de 2^{nde} 1 au musée du quai Branly à Paris pour y découvrir l'exposition « Le Corps Tatoué ». Une conférencière animera la visite.
- Dans le cadre des ateliers scientifiques, la classe de 3^{ème} 4 passera la journée du 22 mai au Palais de la découverte à Paris. Les élèves y suivront notamment les ateliers « Electrostatique » et « Loterie de l'hérédité ».
- Le 23 mai, pour finaliser le projet Médias initié par Mme MALERBI, les 2^{nde} 2 participeront à l'enregistrement de l'émission télévisée « Tout le monde veut prendre sa place », diffusée sur France 2, aux studios de La Plaine Saint Denis.
- Le 20 mai, les élèves de 5^{ème} 5 se rendront au Palais de la Découverte dans le cadre de leur cours de Sciences de la Vie et de la Terre.

Les élèves seront initiés aux méthodes et à la démarche scientifique des chercheurs en comportement animal. Dans l'ambiance d'un laboratoire, ils seront placés en situation d'expérimentateurs. Sous leurs yeux, une grenouille avale un grillon d'un seul coup. Comment l'a-t-elle repéré ?

Pour accéder à sa nourriture un poulpe résout des difficultés qui peuvent sembler insurmontables chez un mollusque. Quelle capacité et quel sens a-t-il mis en jeu pour parvenir à ses fins ?



Du côté de la Pastorale

➤ FRAT de Lourdes du 12 au 17 avril.

Mais qu'est-ce que le FRAT ?

Le nom « FRAT » vient du mot FRATERNEL.

C'est un pèlerinage voulu et animé par les évêques d'Ile de France. Un temps de rassemblement des jeunes chrétiens des 8 diocèses, c'est aussi un lieu de rencontre des autres pèlerins, dont des personnes handicapées ou malades.

Le FRAT de Lourdes s'adresse aux lycéens et a lieu tous les 2 ans.

Pour 2014 ce sont 1400 jeunes qui envahiront les rues de Lourdes.

Le thème de cette année est : « **Je suis le pain donné pour la vie** », bien entendu ce thème n'a pas été choisi au hasard puisque le FRAT se déroulera pendant la semaine sainte. D'ailleurs notre première célébration, qui est celle de l'accueil, correspond à l'entrée de Jésus à Jérusalem : la messe des Rameaux.

Ces sont 15 jeunes de l'établissement qui prendront le chemin de Lourdes avec 15 autres jeunes de la paroisse du Raincy pour former un seul grand groupe.

Ils se sont déjà rencontrés à 2 reprises, la 1^{ère} fois un samedi après midi pour faire connaissance et découvrir ce qui les attendait à Lourdes !

La 2^{ème} rencontre a eu lieu un dimanche, nous avons commencé par la messe dans l'église.

Messe où les jeunes ont été présentés à la communauté et où le Père Frédéric leur a remis un cahier avec les intentions de prière des paroissiens. Nous déposerons ces intentions à la grotte pour les confier à Marie.

Après un bon pique-nique, nous avons partagé sur tous les événements forts que nous allons vivre ensemble.

DEVENIR Frateux c'est aussi REVENIR Frateux, pour partager ce que l'on a vécu, reçu. C'est avoir dans la tête et dans le cœur des images et des témoignages qui nous illuminent et nous n'hésiterons pas à les partager avec vous !

Si vous désirez nous confier des intentions de prière, transmettez-les moi par mail ou sous enveloppe à mon nom : Fabienne Beurain. Adjointe en pastorale.

pastorale@saintlouis-sainteclotilde.org

➤ Préparation sacramentelle.

Etre dans une école telle que Saint Louis-Sainte Clotilde, c'est avoir la chance d'entendre une parole qui pouvait être inconnue « la Parole de Dieu », ou découvrir qu'un homme nommé Jésus a accompli des choses extraordinaires enfin plutôt extra-ordinaires ! Que son Amour est si grand qu'il ne cesse d'appeler chacun d'entre nous dans notre propre histoire.

Et justement, des jeunes du primaire et du collège ont décidé de répondre « Oui » à cet appel en se préparant au sacrement du baptême. Un cheminement qui se vit doucement, parce qu'il faut prendre le temps de découvrir, de comprendre. A chacun son rythme, pour cela l'Eglise a divisé la route qui mène au baptême en 4 étapes vécues pendant des célébrations:

- **L'accueil** où le jeune exprime sa demande officielle devant témoins.
- **L'entrée en catéchuménat** : le jeune est marqué du signe de la croix. Il se met à l'écoute de la Parole de Dieu, pour découvrir la vie de Jésus et l'amour que Dieu lui donne. Il reçoit une Bible.
- La **renonciation au mal** ou scrutins : par le rite de l'imposition des mains.
Le jeune découvre la miséricorde (le pardon) de Dieu et la force que Jésus lui donne pour choisir le bien,
- Et enfin la dernière étape : **Le baptême**.

Dimanche 16 mars, 3 jeunes ont vécu leur deuxième étape lors de la messe à l'église Notre Dame du Raincy. Ils étaient accompagnés par le Père Frédéric et Marie leur catéchiste et entourés de leur famille et de la communauté paroissiale. Un moment important dans leur cheminement et leur sourire témoignait une joie profonde.

C'est comme ça ! à Saint Louis - Sainte Clotilde, il y a les temps de culture humaine et religieuse pour découvrir ce que nous disent les différentes religions sur des thèmes du quotidien et des temps de « kt » ou « d'aumônerie » ouverts à tous ceux qui le désirent, à n'importe quel âge. Car la foi n'est pas réglementée par le temps mais c'est une rencontre personnelle que l'on choisit librement.

Du côté du CDI

- **Les Secondes de l'option littérature et société** ont terminé la réalisation de leur vidéo dans le cadre du concours national « dis-moi dix mots ». Encadrés par Mesdames Chevalier (français) et Dautruche (documentation), ils ont réussi à intégrer les mots donnés relatifs au thème de la folie. Bravo pour leur travail !

- Le conte se raconte et s'écoute avec toujours autant de plaisir. Ce mois-ci, les enfants ont beaucoup ri des mésaventures du *Marchand de fessées* (de Pierre Gripari) qui leur ont inspiré des dessins très évocateurs que nous avons affichés dans le CDI.



- Nous avons eu à cœur de prendre part à la manifestation nationale du Printemps des Poètes. Ce fut pour nous l'occasion de confectionner avec les élèves un « arbre à poèmes » aux branches desquelles ils ont suspendu leurs « œuvres » ou encore celles de grands poètes qu'ils aiment. Dans un second temps, nous avons découvert ensemble les mots suspendus... Les enfants ont pris un grand plaisir à dire et à écouter les poèmes tirés au sort. Nous avons tous passé un excellent moment poétique que nous avons immortalisé par une petite vidéo.

<http://www.dailymotion.com/video/k33iMSmk13Xsaf6xEL7>



- Toujours dans le cadre du **Printemps des Poètes**, certains professeurs ont débuté leurs cours par la lecture, aux élèves de leur classe, d'un poème de leur choix, ce qui a donné une tonalité (encore!) plus poétique à leur enseignement. Qu'ils soient remerciés de leur contribution.

